

**KULTURMILJÖ-  
RAPPORT 2020:03**

Kristian Jonsson

PLANERINGSUNDERLAG

# MAGASINS- GATAN 5 OCH DESS OMGIVNING

Inom Detaljplan för påbyggnad med bostäder på Magasinsgatan

**GÖTEBORGS  
STADSMUSEUM**

PLANERINGSUNDERLAG:  
MAGASINSGATAN 5 OCH DESS OMGIVNING

Juni 2020

Kulturmiljörapport 2020:03

Beställares dnr 0653/16

Kulturförvaltningens dnr 0374/20

**Beställare:** Stadsbyggnadskontoret, Göteborgs stad

Västra Götalands län, Göteborgs stad

**Text och research:** Kristian Jonsson

**Foto:** Göteborgs stadsmuseums arkiv och författaren, där annan fotograf ej anges.

**Kartor och stadsplaner:** Stadsbyggnadskontoret och Göteborgs stadsmuseum

**Omslag:** Snedbild över centrala Göteborg, Göteborgs stads handläggargröd GoKart

**GÖTEBORGS  
STADSMUSEUM**

**Göteborgs Stadsmuseum**

Norra Hamngatan 12, se-411 14 Göteborg

Tel: +46 (0)31-368 36 00

stadsmuseum@kultur.goteborg.se

# INNEHÅLL

## SAMMANFATTNING

Historisk framväxt	5
Nuläge	6
Känslighet & tålighet	6

## INLEDNING

Bakgrund	9
Syfte	9
Medverkande	9
Läsanvisning	9

## HISTORISK FRAMVÄXT

Göteborgs grundande	11
Bränder ödelägger	12
Carlbergs nyklassicistiska nydaning	13
Delen väster om Västra Hamnkanalen	14
Det sena 1800-talets cityomvandling	16
1900-talets innerstadsförändringar	16

## NULÄGE

Magasinsgatan 5 i sitt riksintressanta sammanhang	19
Aktuella riksintressanta uttryck i staden	21
<i>Rutnätsplanen</i>	21
<i>De trånga bakgatorna</i>	22
<i>Det tidiga 1800-talets stadsnydaning</i>	25
<i>Det sena 1800-talets storstadsomdaning</i>	27
<i>1900-talets stadsbyggande</i>	29

## KÄNSLIGHET & TÅLIGHET

Känslighet	32
Tålighet	33

## KÄLLFÖRTECKNING

Litteratur	34
Ej tryckta källor	34



Snedbild över kvarteren som omger Magasinsgatan, taget från söder. Byggnaden på Magasinsgatan 5 syns som en del av det näst översta kvarteret till vänster. Till vänster i bild den bredare Västra Hamngatan och till höger Ekelundsgatan.

Bild: Göteborgs handläggargröd GoKart.

# SAMMANFATTNING

*Hela staden innanför vallgraven skyddas som riksintresse för kulturmiljövården enligt 4 kapitlet i miljöbalken. En riksintressant kulturmiljö är ett område som är betydelsefullt för förståelsen av länets och landets historia, till exempel en sammanhållen miljö som bildar en helhet och hålls ihop av ett antal karaktäristiska drag. Kommunerna ska följa upp och tillgodose riksintressen genom att upprätta lämpliga planbestämmelser så att de kulturhistoriska värdena skyddas och vidmakthålls.*

## Historik

Göteborg grundades som en befäst handelsstad 1621. Innanför befästningarna planerades och byggdes en rätvinklig rutnätsstad med ett system av kanaler utmed vilka stadens torg placerades. Ett drag som präglat staden under lång tid är de avfasade hörnen på bebyggelse på hörntomter.

De finaste tomterna utmed stadens huvudstråk vigdes åt de förmögna borgarna, medan de mindre bemedlade fick tomter mer i periferin tilldelade sig. Detta innebar en social skiktning av staden som kom att leva vidare under flera hundra år. Bebyggelsen var trots påbud allt som oftast uppförd i trä.

Ett flertal bränder från 1600-talet och fram till början av 1800-talet tvingade stadens borgare att åtskilliga gånger återuppbygga sin stad. Efter de senaste bränderna togs en byggnadsordning fram år 1803 och trähus förbjöds. Detta sammanföll med Carl Wilhelm Carlbergs tid som stadsarkitekt. Under hans ledning byggdes staden upp som en stenstad i nyklassicistisk stil där de mer påkostade husen uppfördes längs huvudstråken och bakgatornas bebyggelse i hög grad utgick från typritningar Carlberg tog fram. Bebyggelsen från denna tid är med få undantag den äldsta bebyggelsen i staden idag.

Magasinsgatan var en av de ursprungliga bakgatorna i staden, den västligaste av tre längre bakgator i nord-sydlig riktning. Detta avspeglar sig i de omkringliggande kvarterens storlek som

behövde anpassas efter bergskanten i väster. Här byggdes efter bränderna merparten av husen upp utefter Carlbergs typritningar.

Under andra halvan av 1800-talet förändras stadsbyggnadsidealerna i Göteborg. Funktioner åtskiljs och många funktioner och verksamheter flyttas ut från det ursprungliga stadsområdet. En omvandling mot storstadscity tar fart med hus i nya arkitekturstilar, både nybyggda och ombyggda äldre hus. Innerstadens gator omvandlas till livliga affärsgator med uppglasade bottenvåningar för handels behov. 1900-talet utgör en fortsättning på denna utveckling. Vi denna tid bebyggdes också bergspartierna mot älven. Ett antal byggnader tilläts resa sig över övrig bebyggelse, utmed stadens huvudstråk.

Bilismens intrång innebar stora utmaningar. Lösningen blev bland annat att Ekelundsgatan breddades och fick karaktären av ett huvudstråk. Här och på flera andra platser byggdes under andra halvan av århundradet storskaliga kontors- och affärsbyggnader. 1900-talets planerare och arkitekter följde dock en lång tradition av anpassning till det befintliga, med högre bebyggelse mot huvudstråken och höjdmässigt anpassad lägre bebyggelse mot de historiska bakgatorna.

Längs Magasinsgatan revs flera äldre byggnader och ersattes. I många fall breddades de nya byggnaderna ut sig horisontellt men anpassades till bevarade hus i höjd.

## Nuläge

I riksintresseområdet ryms fysiska strukturer och bebyggelse från hela Göteborgs historia, där ett antal uttryck förtydligar riksintressets innehåll. För flera av dessa uttryck finns tydliga förtätningar där den riksintressanta berättelsen framträder i staden. Bland annat innehåller kvarteren vid kronhuset en stor del av stadens bevarade 1600- och 1700-talsbebyggelse och vallgravsstråket utgör en samlad delmiljö med bebyggelse från 1800-talets andra hälft. Andra uttryck präglar hela det utpekade området. De uttryck som inte bedömts relevanta beskrivs inte närmare i denna rapport. För en beskrivning av det riksintressanta sammanhang Magasinsgatan 5 är en del utav är följande uttryck och egenskaper relevanta:

- *Rutnätsplanen*

Rutnätsplanen är välbevarad och tar uttryck i gatunätets rätvinklighet, platsbildningar, vattenrum och hörntomternas avfasade form. De stråk som var stadens ursprungliga huvudstråk fungerar fortfarande som det och är markant bredare än övriga gator.

- *De trånga bakgatorna*

De flesta av de ursprungliga bakgatorna finns kvar och upplevs fortfarande som intima gaturum med bebyggelsen tätt inpå. Bebyggelsen präglas av lägre byggnader i 2-3 våningar och med enklare gestaltning än på huvudgatorna. Det sena 1800-talet och 1900-talets tillägg har förhållit sig till denna prägel.

- *Det tidiga 1800-talets stadsnydning*

En tydlig förtätning av detta uttryck finns mellan Östra Hamngatan och Ekelundsgatan, samt vid de historiska portarna in till staden. Bakgatorna rymmer den enklare bebyggelsen från epoken. Hörnbebyggelse har i större utsträckning bevarats och är viktiga för upplevelsen av gaturummet. De bakgatubyggnader som ursprungligen uppfördes i tre våningar är väldigt få.

- *Det sena 1800-talets storstadsomdaning*

Tidsepokens byggnader präglar många av innerstadens bakgator, både med nyuppförda hus och ombyggda äldre byggnader där fasadliv höjdes ovan bevarad taklist och fasader kläddes med putsdekor. En majoritet av byggnaderna präglas

av skyltfönster som togs upp under denna period.

- *1900-talets stadsbyggande*

Inom rutnätsplanen höjdes skalan i delar till 3-4 våningar med 1900-talets förtätningar. En tydlig anpassning till äldre strukturer är tydlig, där bebyggelsen från 1900-talet tillåts resa sig utmed huvudstråk för att sjunka mot bakgatorna. De äldre byggnaderna är en tydlig utgångspunkt, där anpassning till skala, fönstersättning, markerad taklist och avfasade hörn har gjorts.

## Känslighet och tålighet

Det som byggnaden på Magasinsgatan 5 förmedlar och representerar i riksintresseområdet, som en tidig 1800-talsbakgatubyggnad ursprungligen uppförd i tre våningar utgör en tämligen unik del av det riksintressanta berättelseinnehållet.

Skalmässiga förändringar riskerar att påverka upplevelsen och förståelsen av riksintresset uttrycken "De trånga bakgatorna" och "Det tidiga 1800-talets stadsnydning" negativt, såväl för området som helhet som för området väster om Västra Hamngatan. Dessa uttryck upp bärs till stora delar av de intima gaturummen och de bevarade byggnaderna med deras tydligt avläsbara uppdelning mellan fasad och tak, åtskilda av en markerad taklist.

Försvagningar av uttrycken utmed Magasinsgatan riskerar också innebära risk för försvagning av övriga bakgators historiska berättarförmåga samt en risk för de innehållsmässiga kopplingar som finns mellan bakgatorna på ömse sidor om Västra Hamngatan.

För riksintresset uttrycket "Det sena 1800-talets storstadsomdaning" är känsligheten låg, då detta uttryck är väl representerat på andra platser innanför vallgraven. Känsligheten för uttrycket "1900-talets stadsbyggande" är relativt hög, och då kopplat till upplevelsen och förståelsen av den äldre bebyggelsen som självklar utgångspunkt för 1900-talets förtättningsprojekt.

Relaterat den övervägande höga känsligheten är tåligheten för förändring liten för Magasinsgatan 5. Den är som störst för förändringar av byggnadens redan förändrade fasader, bottenvåningens skyltfönster och för en inredning av vinden.



Orienteringskarta över staden innanför vallgraven med namn på gator, platser och kvarter som nämns i föreliggande rapport. Byggnaden på Magasinsgatan 5 är markerad med en röd ring.



Snedbild över kvarteren som omger Magasinsgatan, taget från söder. Byggnaden på Magasinsgatan 5 syns som en del av det näst översta kvarteret till vänster. Till vänster i bild den bredare Västra Hamngatan och till höger Ekelundsgatan.

Bild: Göteborgs handläggargröd GoKart.



# INLEDNING

## Bakgrund

På uppdrag av stadsbyggnadskontoret, Göteborgs stad, har Göteborgs stadsmuseum under våren och sommaren 2020 tagit fram föreliggande planeringsunderlag för byggnaden på Magasinsgatan 5 i dess riksintressanta sammanhang.

Utgångspunkten till underlaget är ett pågående detaljplanearbete för byggnaden från år 1812 på Magasinsgatan 5. Syftet med detaljplanen är att möjliggöra en på- och ombyggnad av fastigheten med bostäder och verksamheter samt säkerställa stadsbyggnadskvaliteter, kulturhistoriska och arkitektoniska värden. En del av byggnaden som idag är planstridig ska genom detaljplanearbetet få planstöd.

Inom detaljplanearbetet har även en byggnadshistorisk utredning upprättats av Antiquum AB (rapport maj 2020). Den föreliggande utredningen ska tillsammans med den byggnadshistoriska utredningen ge en samlad redogörelse för stadsbyggnadshistoriska och arkitektoniska ingångsvärden.

## Syfte

Detta planeringsunderlag syftar till att belysa och illustrera hur staden innanför vallgraven, med dess gator och kvarter, vuxit fram och hur detta präglat aktuell byggnad, vilken relevans byggnaden har för riksintressegrundens berättande förmåga i det stadsbyggnadshistoriska sammanhanget som helhet, hur byggnaden fungerat som influens och vilken roll den har i stadsrummet idag samt föra ett resonemang kring byggnadens tålighet och känslighet kopplat till det riksintressanta sammanhanget. Underlaget ska också utgöra ett tydligt ramverk för konsekvensbeskrivningen av detaljplaneförslaget inför samråd.

Föreliggande rapport kommer att finnas med som ett bilagt underlag i detaljplanehandlingarna. Tillsammans med den byggnadshistoriska utredningen kommer den att vara en tydlig utgångspunkt i bedömningen av detaljplaneprojektets påverkan på de utpekade kulturhistoriska värdena.

## Medverkande

Kristian Jonsson, bebyggelseantikvarie vid stadsutvecklingsenheten på Göteborgs stadsmuseum, har varit huvudansvarig för uppdraget. Från stadsbyggnadskontoret har Sandra Trzil, Madelene Seberbrink och Alexandra Blennow deltagit i arbetsgruppen.

## Läsanvisning

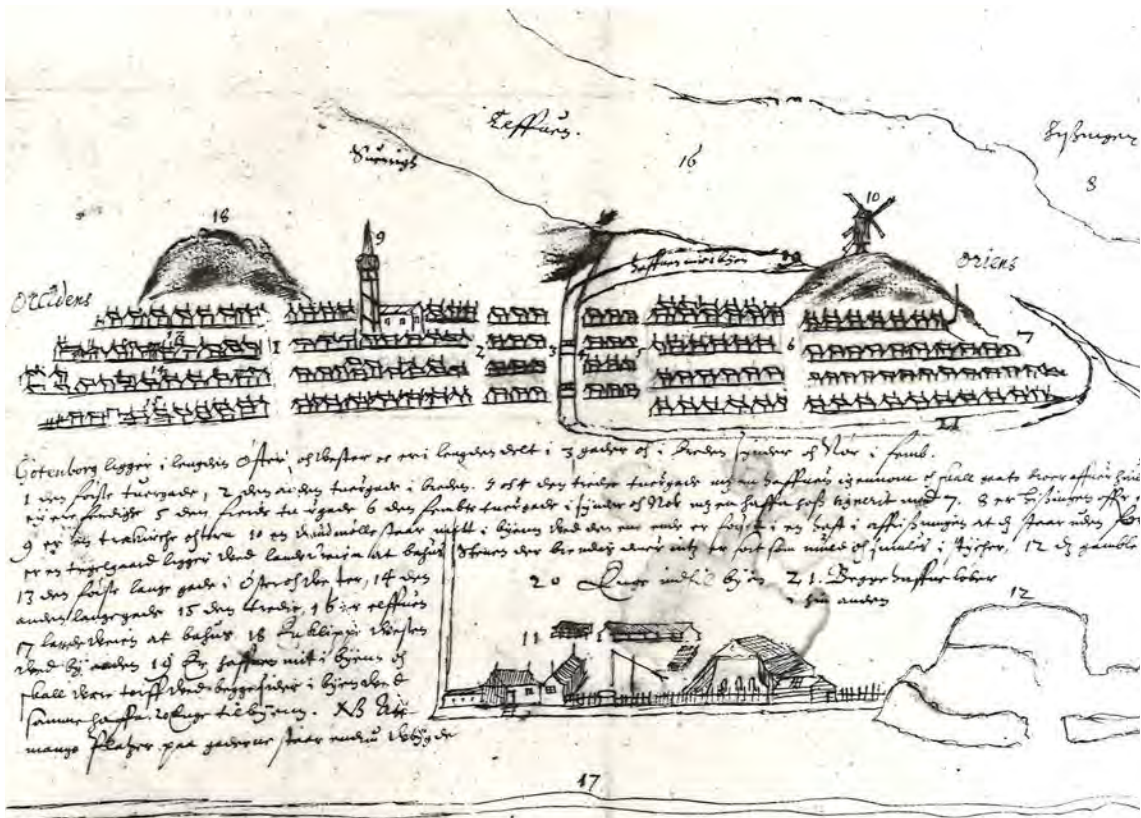
Underlaget är uppdelat i tre block, som bygger på varandras innehåll. Historiken ämnar fördjupa de historiska skeden och skiften som påverkat Göteborgs historiska stadskärna och byggnaden på Magasinsgatan 5.

I det andra blocket, Beskrivning, görs en genomgång av de i riksintresset presenterade värdebärande uttrycken som är giltiga för den i detaljplanearbetet aktuella byggnaden. Här görs en presentation av nuläget relaterat till riksintresseuttrycken på två rumsliga nivåer, dels för staden innanför vallgraven som en helhet och dels för området väster om Västra Hamngatan, som utgörs av området mellan Västra Hamngatan och Ekelundsgatan, den västligaste delen av den ursprungliga rutnätsplanen.

Slutligen görs en analys av byggandens tålighet respektive känslighet kopplat till det riksintresseområde som byggnaden ligger inom och är en innehållsmässig del utav.



Kiätel Klasons karta över Göteborgs stad från 1644 där stadens ursprungiga planmönster tydligt framträder.



En tidig avbildning av Göteborg från 1620-talet. Domkyrkan, Stora Hamnkanalen, Stora Otterhällan och väderkvarnsförsedda Kvarnberget syns tydligt.

# HISTORISK FRAMVÄXT

## Göteborgs grundande

Göteborg grundas som en försvars- och handelsstad på en plats i den smala svenska korridoren ut mot västerhavet 1621. Den byggs som en sluten fästningsstad enligt holländskt mönster, och delvis av holländska ingenjörer. Många av dem som flyttar in i staden var också holländare, men även tyskar, engelsmän, skottar och borgare från Göteborgs föregångare på Hisingen och i Nya Lödöse befolkade staden från dess grundande. Redan från början var handeln stadens viktigaste näringsgren, främst inriktad på export av järn och trä samt import av salt och sill. 1635 hade Göteborg ungefär 2000 invånare.

## Stadsplanen

Den stadsplan som låg till grund för den ursprungliga staden Göteborg upprättades mellan 1619-21. Innanför de helt omslutande befästningarna planerades Göteborg som en rätvinklig rutnätsstad, vilket var ett mönster som planerna vid denna tid nästan uteslutande utgick ifrån, såväl i Sverige som Europa. De begränsningar som befästningarna utgjorde för stadens utbredning tvingade fram en frångång från idealplanmönstret för en rutnätsstad. Kvarterens form anpassades till försvarsverkens utbredning, men också de bergsknallar som till stora delar avgränsade staden från älven.

Ett särskiljande signum för Göteborg, jämfört med många andra befästa städer från 1600-ta-

let är kanalerna. Bara ett fåtal svenska städer försågs med sådana, däribland Landskrona och Jönköping. Göteborgs placering på sank, lågt liggande mark utgjorde en god grund för ett kanalsystem. Kanalerna utgjorde centralstrukturen inom staden och var de huvudsakliga stråken. Stora Hamnen (nuvarande Stora Hamnkanalen) och Västra och Östra Hamnkanalen ledde också fram till fyra av de fem land- och vattenvägar som ledde ut från staden.

Utöver kanalerna var de gator som gick mellan Östra och Västra Hamnkanalerna (nuvarande Kungs-, Drottning-, Kyrko- samt Köpmansgatan) de bärande stråken i rörelsen genom staden. Framförallt Kungsgatan som ledde till den femte av öppningarna i fästningen, Karlsporten.

Kvarteren var överlag långa, indelade i smala tomter efter holländskt mönster. I stadsplanen reserverades två ytor utmed Stora Hamnen som handelstorg, nuvarande Gustaf Adolfs torg och Lilla torget. Ett ovanligt drag för Göteborg, i jämförelse med samtida svenska städer, utgörs av att här placerades inte någon kyrka vid torget, utan dessa anlades inuti den övriga kvarterstrukturen. Dock utefter stadens centrala vattenstråk.

## Bebyggelsen

En uttalad avsikt var att de utländska bosättarna skulle tilldelas de bäst belägna tomterna. De uppläts gratis med förbehåll att de skulle bebyg-

gas inom en viss tid och på vissa sätt. De bästa lägena innehöll de största tomterna. Dessa lägen krävde dyrbara hus. Lägena utmed kanalerna måste uppföras i sten, eller i alla fall med stengavlar. De mindre bemedlade tilldelades tomter i mer perifera lägen. Denna indelning av stadens bebyggelse gjorde att stadens gaturum tydligt indelades i mer påkostad handelsgårdar utmed huvudstråken och kåkbebyggelse av enklare karaktär på direkt bakomliggande gator. Denna sociala indelning kan fortfarande skönjas genom bakgatornas enklare karaktär.

Bebyggelsen var huvudsakligen av trä, trots påbuden om byggande av stenhus redan från grundadet. De mer påkostade husen byggdes med brädklädda fasader och tegeltak, medan de enklare inte kläddes med brädor och hade tak av torv eller brädor.

Bergknallarna ut mot älven bebyggdes inte före senare i stadens historia, bortsett från ett antal väderkvarnar.

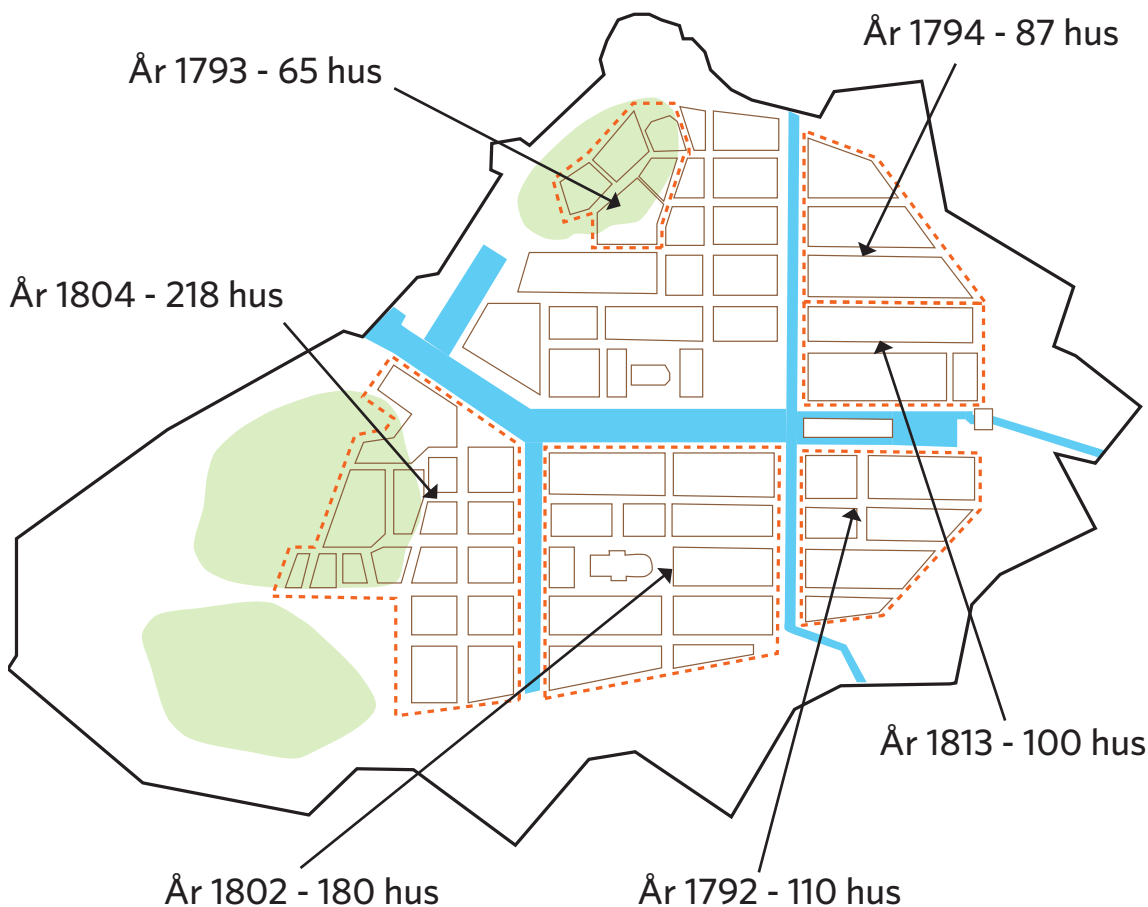
## Bränder ödelägger

Staden innanför befästningarna har eldhärjats vid ett stort antal tillfällen. Under 1600-talet eldhärjades hela nuvarande stadsdelen Nordstaden och kvarteren väster om Östra Hamnkanalen vid två bränder under samma år, 1669. Under 1700-talet brann stora delar av västra Nordstaden och området mellan Östra och Västra Hamnkanalerna ned vid tre bränder.

Efter varje brand dröjde det länge innan tomterna bebyggdes igen. De förmögaste borgarna valde nu stenhus, medan andra byggde korsvirkeshus och många byggde återigen av trä.

Den mesta av stadens trähusbebyggelse utplånades i en serie bränder i slutet på 1700- och början av 1800-talet (se karta nedan).

Efter detta hade myndigheterna fått nog och en byggnadsordning för Göteborg inrättades 1803. Den innebar ett totalförbud mot trähus innanför vallgraven.



Karta över det sena 1700-talet och ett tidigt 1800-talets stadsbränder och deras respektive utbredning.

De många bränderna förde också med sig mindre stadsplanemässiga förändringar av rutnätets staden. Tyggårdsgatan anlades 1669. Lilla Kyrkogatan anlades och delade därefter ett större kvarter norr om domkyrkan i två efter en mindre brand 1757. I slutet av 1700-talet anlades också Götgatan respektive Fredsgatan för att dela upp flera större kvarter i den östra delen av staden.

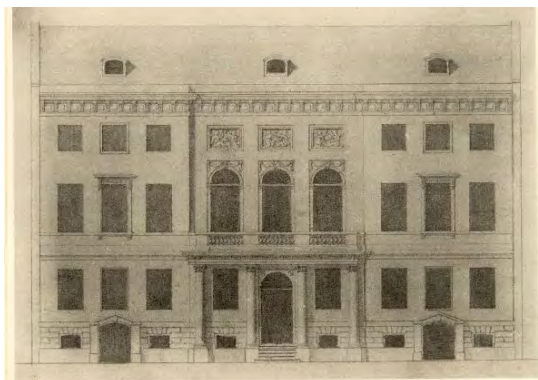
### Carlbergs nyklassicistiska nydaning

Den nya byggnadsordningen för Göteborg som antogs 1803 sammanföll med Carl Wilhelm Carlbergs tid som stadens stadsarkitekt (från och med 1775). Under hans ledning byggdes Göteborg efter bränderna 1792-1813 upp som en stenstad i nyklassicistisk stil.

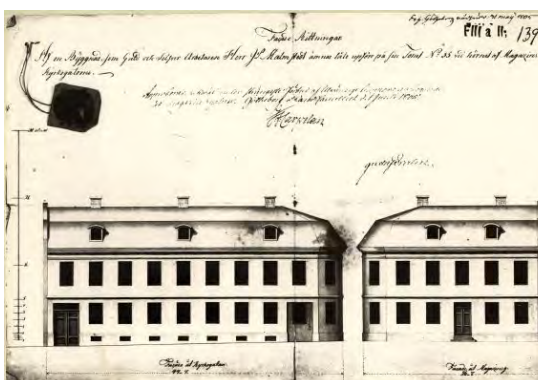
Byggnadsordningen förbjöd inte bara trähusbebyggelse. Tomterna skulle där det var möjligt regleras till en enhetlig storlek och husens gatufasader skulle ha ett "regullierat och skickeligt utseende". Längs kanalerna var man tvungen att bygga i minst två våningar, men att bygga ännu högre uppmuntrades till gagn för stadens prydning.

Carlberg ritade många av stadens nya stenhus själv, vilka blev stilbildande för de mest förmögna köpmännen som byggde nyklassicistiska trevåningshus utmed stadens huvudstråk. För de mindre bemedlade tomtägarna i staden tog Carlberg fram en typritning på ett långsmalt tvåvåningshus med tre fönsteraxlar och mycket enkelt uppbyggda och dekorerade fasader. Ofta var dekoren begränsad till enbart en profilerad taklist. Taken var ofta branta och brutna, men även flacka sadeltak förekom.

Typritningen låg till grund för en stor del av den nya bebyggelsen i stadens mer perifera lägen, och kom att anpassas även för något större tomter. De blev småskaligare versioner av de pampiga köpmannahusen längs kanalerna och de större gatorna, och byggde således vidare på den sociala indelning som redan fanns i staden - om än i en ny sammanhållen arkitektur. Carlbergs klassicism levde även vidare under hans efterträdare Jonas Hagbergs tid som stadsarkitekt (1818-1839).



Carlbergs ritning till nybyggnad på Södra Hamngatan 17, tidigt 1800-tal, i en mer påkostad nyrenässans.



Ritning inspirerad av Carlbergs typritning, anpassad till tomt längs Magasinsgatan. Nu rivet.



Västra Hamnkanalen åt norr på 1890-talet. Ståtlig bebyggelse i sten kantar kanalen.



Tre av de hus längs Södra Hamngatan som uppfördes i en jämn skala i Carlbergs klassicism.

## Delen väster om Västra Hamnkanalen

Den femtedel av stadens bebyggelse som låg mellan Västra Hamnkanalen och befästningarna bestod länge av två rader av kvarter på ömse sidor om nuvarande Magasinsgatan, som fram till till 1666 kallades både Arentsgatan och Allmeningsgatan. Dessa kvarter var mer kvadratisk utformade än kvarteren längre österut, anpassade efter Stora och Lilla Otterhällans höjdparter som tog vid direkt i väster. Bergen var be vuxna med stora bestånd av ståtliga ekar som användes för Kronans byggnationer i staden. På tidiga ritningar av Göteborg placerades ett kastell uppe på Stora Otterhällan, något som aldrig realiserades.

Med tiden försvann ekarna på bergen och ersattes så sakteliga med oreglerad kåkbebyggelse. Ekelundsgatan var från början bara en icke planlagd stig, men blev under sent 1600-tal en regelrätt gata i staden, som dock bröt mot strukturen i den övriga rutnätsstaden då dess dragning följde Stora Otterhällans topografi.

Magasinsgatan är en av tre längre "bakgator" i nord-sydlig riktning (tillsammans med Korsgatan och Torggatan) som funnits med sedan stadens grundande. Skillnad i karaktär mellan den och intilliggande Västra Hamnkanalen skiftade under loppet av en kvartersrads djup. Från en påkostad framsida mot kanalen till en gata av enklare karaktär som i väster med tiden övergick till den oreglerade kåkstadsbebyggelsen utmed bergssidan.

Den här uppdelningen kom utmed Magasinsgatan att leva kvar länge, i delar även in på 1900-talet. Kvarteren här bebyggdes efter bränderna i början på 1800-talet till stora delar med Carlbergs typhus eller byggnader anpassade utifrån dem. Fredberg ger 1919 gatan omdömet "just ingen vacker gata" och drar likhetstecken med Torggatan. Det Fredberg vänder sig emot är den karaktär av bakgata som präglade den sedan stadens grundande. Magasinsgatan har under flera hundra år präglats av ett nöjesliv i form av värdshus och andra liknande inrättningar, vilket bland annat gett upphov till kvartersnamnet Tre Rymmaren, vilket var namnet på en 1700-talskrog på platsen.



Magasinsgatan 1 och 3 år 1937, strax före rivning.



Magasinsgatan åt söder, hus från 1810, rivet på 1970-talet.



Enkel bebyggelse väster om Ekelundsgatan år 1930 när vägen breddas.



Kvarter Tre Rymmaren bebyggelse mot Ekelundsgatan år 1937



FI 36

Axel P. von Rosens karta över Göteborg från 1815, där de mindre förändringarna i rutnätet sedan grundandet syns.



Korsningen Kyrkogatan-Magasinsgatan åt väster år 1888. Huset på Magasinsgatan 5 till höger. I fonden trappan mot Eke-lundsgatan och dess fortsättning upp på Otterhällan.

## Det sena 1800-talets cityomvandling

I mitten av 1800-talet slår nya stadsbyggnadsidéer igenom i Göteborg. En funktionsmässig uppdelning av staden blev idealet, där allmänna inrättningar, industrier, arbetsplatser och bostäder åtskiljdes i olika områden av staden. Utvecklingen kom främst att präglade de nyanlagda områdena i stadens ytterkanter, bland annat längs vallgravsstråket. I viss mån påverkades också stadens ursprungliga del inom rutnätsplanen när verksamheter och funktioner förlades någon annanstans.

Många av de befintliga tvåvåningshusen byggdes på med en våning för att rymma fler hyreslägenheter för en växande befolkning, samtidigt som bostäderna i husens bottenvåningar omvandlades till butikslokaler och försågs med skyltfönster ut mot gatorna. Utvecklingen accelererade under hela resterande 1800-talet.

En stor del av de äldre husen omgestaltades under denna tid med fasader i de nystilar som blev gällande ideal. Tidigare strama fasader kläddes nu i rik putsornamentik, bottenvåningarnas glaspartier blev större, entréer togs upp för butikerna och tak höjdes för att inrymma mansardvåningar.

Redan i 1866 års stadsplan omnämns stadsdelarna i innerstaden som Göteborgs city, men endast små förändringar föreslås för området. Successivt utvecklas dock den gamla stadskärnan till ett modern cityområde i en expansiv stad, och kommer från och med nu att domineras av butiker, kontor och liknande. De äldre genomgående gatustråken, som Magasinsgatan och Korsgatan, dras ut över broar till de nya stadsdelarna Vasastaden och Lorensberg. Från och med år 1879 dras också spårvägen fram genom den historiska stadskärnan och har kommit att präglade stadens huvudstråk sedan dess.

Magasinsgatan, och flera liknande gator i innerstaden, omvandlas under denna period till livliga butiksgator, samtidigt som bakgatorna även fortsättningsvis rymde flera av stadens hantverksföretag och småindustrier. Detta satte också sin speciella prägel på till exempel området vid Magasinsgatan där bland annat en pianofabrik och boktryckare hade sina lokaler i byggnaden på nummer 13. På Magasinsgatan 20 fanns en kop-

parlagere och flera andra byggnader användes som magasin.

## 1900-talets innerstadsförändringar

Staden innanför vallgraven fortsatte under det tidiga 1900-talet att utvecklas. De tidigare obebbyggda höjderna på Otterhällan och Kvarnberget bebyggdes med hyreshusbebyggelse i främst fem våningar. I övrigt förnyades staden genom kraftiga ombyggnationer eller nybyggnationer, som kunde gälla en tidigare tomt eller flera. Ofta var det växande företag som behövde mer utrymme. Ett antal byggnader, främst längs stadens huvudstråk, tilläts nu resa sig över sin omkringliggande bebyggelse. Detta gäller bland annat för hörnfastigheten Södra och Västra Hamngatan som byggdes i sex våningar för försäkringsbolaget Skandia 1909-1911. Det nybyggda huset väckte starka reaktioner när det uppfördes.

Bilismens intrång gjorde också att trafiksituationen hamnade i fokus. Lösningen blev bland annat att på 1920-30-talen bredda Ekelundsgatan, som gavs karaktären av ett huvudstråk vikt åt biltrafik. En ny bro, Götaälvbron, ersatte 1937 den äldre bron som kopplade samman Hisingen med fastlandet. Från och med 1960-talet byggdes också ett antal parkeringsgarage inom den tidigare stadskärnan. Arkader fick vid denna tid en renässans och gångtrafiken förlades längs de nybyggda husen i stor utsträckning under tak.

Det sena 1900-talet innebar flera tillkommande kontors- och affärsbyggnader i större skala i innerstaden. Bland annat Nordstans köpcenter och Arkaden från tidigt 1970-tal. Skalan på bebyggelsen höjdes något våningsplan, men många av de tillkommande byggnaderna föhöll sig till den äldre bebyggelsens skala på 2-3 våningar.

I området kring Magasinsgatan uppfördes en rad nya byggnader efter att äldre bebyggelse rivits. Husen bröt i flera kvarter den tidigare tomtindelningen med långa byggnadskroppar, medan höjdskalen endast höjdes något på de tillkommande byggnaderna. På västra sidan om Ekelundsgatan uppfördes från 1960-talet och framåt flera tydligt högre byggnader som sedan dess utgör fond i Drottninggatan, Kyrkogatan västra ände.





Utsnitt av karta över Göteborg från år 1888 som visar innerstaden. På kartan ser man de institutioner som anlagts i vallgravsstråket och de broar som kopplat samman Magasinsgatan och Korsgatan med de nyanlagda stadsdelarna söderut.



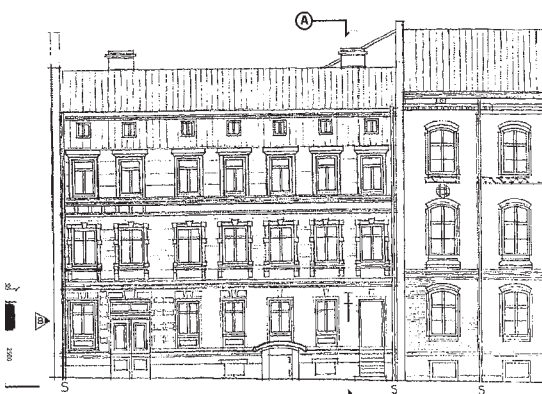
Ett av de varuhus som uppfördes i city vid sekelskiftet 1900 - Meeths på Kungsgatan 37-39, med stora uppglasade ytor.



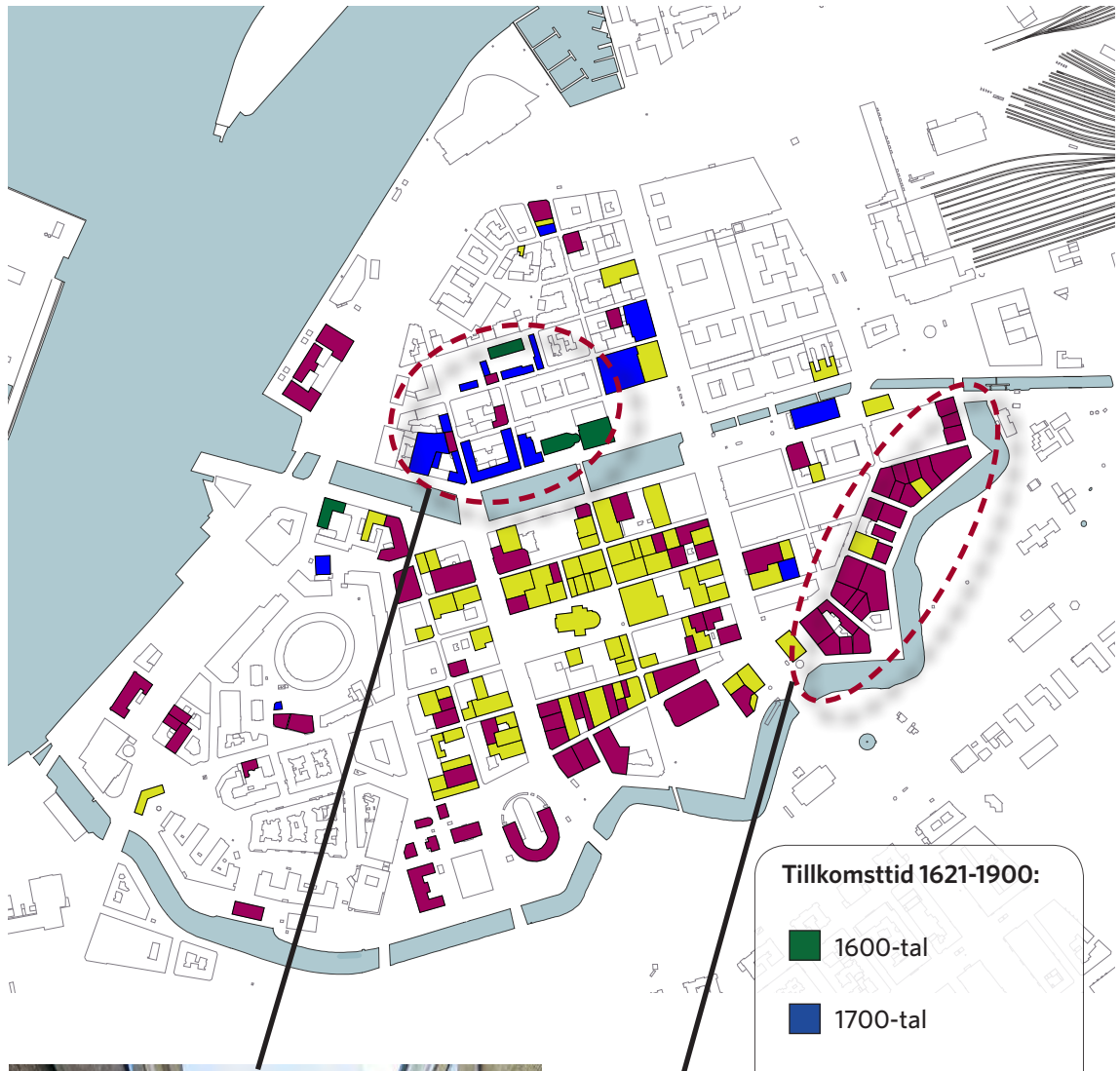
Affärshuset Ströms från 1935 höjer sig över omkringliggande bebyggelse i sitt strategiska läge vid två huvudstråk.



Ritning över byggnaden på Vallgatan 4, uppfört 1807, innan ombyggnaden i nyrenässans 1882.



Byggnaden på Vallgatan 4 med sitt nuvarande utseende med dekor, fönstersättning och mansardvåning från 1882.



Vyn längs Tyggårdsgatan, flankerad av 1700-talsbebyggelse med kronhuset och kronhusbodarna i fonden utgör en del av en förtätning av stadens äldsta byggnadskikt.



Bebyggelsen utmed Stora Nygatan utgör en välbevarad miljö av sen 1800-talsbebyggelse på det som tidigare var stadens befästningar. Epoken präglar i stort sett hela Vallgravsstråket.

# NULÄGE

## Magasinsgatan 5 i sitt riksintressanta sammanhang

### Inledning

Hela staden innanför vallgraven skyddas som riksintresse för kulturmiljövården enligt 4 kapitlet i miljöbalken. En riksintressant kulturmiljö är ett område som är betydelsefullt för förståelsen av länets och landets historia, till exempel en sammanhållen miljö som bildar en helhet och hålls ihop av ett antal karakteristiska drag. Kommunerna ska följa upp och tillgodose riksintressen genom att upprätta lämpliga planbestämmelser så att de kulturhistoriska värdena skyddas och vidmakthålls.

Göteborgs ursprungliga stadsområde innanför vallgraven utgörs av fysiska strukturer och bebyggelse från hela stadens snart 400-åriga historia. Innerstaden är dock det område i kommunen som tydligast och geografiskt samlat kan berätta om stadens tre första århundraden. Den unika prägel av stormaktstidens befästa försvars- och handelsstad enligt tidens gällande planeringsideal gör Göteborgs historiska stadskärna till en miljö av högt kulturhistoriskt värde och av stort intresse på en nationell nivå.

Riksintresset utgörs av vissa övergripande uttryck som är gällande för hela miljön, men också flera specifika uttryck som vissa delmiljöer är särskilt viktiga bärare av. På kartan till vänster framträder hur förutsättningarna att visualisera olika tids-

epokers bebyggelse är olika gynnsamma för olika epoker på olika platser i innerstadsmiljön. En förtätning av de fåtal byggnader som finns bevarade från stadens första 180 år (1600- och 1700-tal) utgörs av miljön utmed dagens Stora Hamnkana-len, särskilt dess norra sida och längs gatorna in mot och omkring kronhusområdet. Kartan visar också tydligt att förtätningar av bebyggelse från det sena 1800-talet finns utmed vallgravsstråket på det som tidigare var stadens befästningar.

På samma sätt som både äldre och yngre tidsepoker är möjliga att förstå och uppleva inom vissa delar av riksintresseområdet så framträder också tydligt en samlad miljö av tidig 1800-talsbebyggelse, vilken Magasinsgatan 5 är en del utav, i området mellan Östra Hamngatan och Ekelundsgatan. Tydligt är också att stadens samtliga tre ursprungliga entréer (portarna i befästningarna) flankeras av välbevarad bebyggelse från 1800-talets första halva. Detta är kanske tydligast vid Kungsporten där kvarteren på bägge sidor om Östra Hamngatans södra ände utgörs av byggnader från denna tid. I något mindre utsträckning gäller detta även för Drottningporten med Göta källare samt för Karlsporten med den före detta fabriksbebyggelsen vid Esperantoplatsen.

På kommande uppslag följer en närmare genomgång av de specifika riksintresseuttrycken som byggnaden på Magasinsgatan utgör en del utav:



Västra Hamngatans bibehållna bredd och pampiga inramning, gör att den ursprungliga funktionen som huvudstråk består trots igenläggning av kanalen.



Magasinsgatans utblick mot Stora Hamnkanalen i dess norra ände.



Lilla Kyrkogatan är en förändring av den ursprungliga stadsplanen, men är väl inpassad i rutnätsstrukturen genom sin dragning, bakgatubredd samt tätt inpåliggande byggnader.



Trapporna som tar upp nivåskillnaden mellan Kyrkogatan och Ekelundsgatan åskådliggör rutnätets västra gräns.



Magasinsgatan har utgjort ett gatustråk i samma sträckning sedan stadens grundande. I söder har utblicken bytts från en avgränsande befästningsmur mot långa utblickar emot Vasastaden. Korsningen markeras av avfasade hörn på båda sidor.

## Aktuella riksintressanta uttryck i staden

Följande genomgång kommer att helt fokusera på en beskrivning av de uttryck och egenskaper som är aktuella för att placera byggnaden på Magasinsgatan 5 i sitt riksintressanta sammanhang. De uttryck och egenskaper som inte har bedömts vara aktuella för byggnadens representation i innerstaden beskrivs inte närmare i föreliggande rapport.

### Rutnätsplanen

*Uttryck: 1600-talets stadsbyggande, med landets främsta exempel på holländskt inspirerad kanalstadsplan, med omgivande befästningsgördel och vallgrav.*

*Gatunät, tomtstruktur, bevarade och igenfyllda hamnkanaler.*

#### Nuläge - Hela innerstaden

Den riksintressanta stadsplanen är till övervägande del välbevarad sedan stadens grundläggande, tillsammans med den omgärdande vallgraven. Egentligen är det enbart i innerstadens nordöstra hörn som stadsplanens ursprungliga uttryck är svåravläst på grund utav rivningarna och byggandet av köpcentret Nordstan under andra halvan av 1900-talet och igenläggandet av vallgraven norr om dess möte med Fattighusån.

Det övriga gatunätet inom den ursprungliga rutnätsplanen har en välbevarad och väl avläsbar struktur som tillsammans med bebyggelsen och vallgraven upprätthåller en tydligt avläsbar historisk stadskärna. Mindre förändringar, såsom framdragandet av Lilla Kyrkogatan och Fredsgatan, förändrar visserligen flera ursprungliga kvarters utbredning men är väl inpassade i rutnätet och upplevs idag som delar av den ursprungliga planen.

De stråk som ända sedan stadens grundande varit huvudstråk inom staden har fortfarande denna funktion och är markant bredare än intilliggande gator. De igenlagda hamnkanalerna försvagar planstrukturen som helhet men deras bibehållna bredd gör innerstadens tydliga indelning i fem avgränsade områden fortsatt påtaglig.

Tomtstrukturen har på flera ställen inom inner-

staden förändrats i takt med de omvandlingar som skett av området under 1800- och 1900-talen. Våldigt lite återstår av den tomtstruktur som stakades ut vid grundläggandet av staden. Den äldsta, och mest skåskaliga, tomtstrukturen härrör från stadsnydningen under tidigt 1800-tal, men även den strukturen har i stora delar brutits upp av 1900-talets förtätningar inom de redan bebyggda områdena, där bebyggelsen tilläts breda ut sig horisontellt i stället för på höjden.

Ett sammanhållande drag, som varit rådande under lång tid, är den stora förekomsten av avfåsade hörn i rutnätets fyrvägs korsningar. Dessa öppnar upp rutnätet och skapar samlande fonder när man rör sig utmed rutnätets gator.

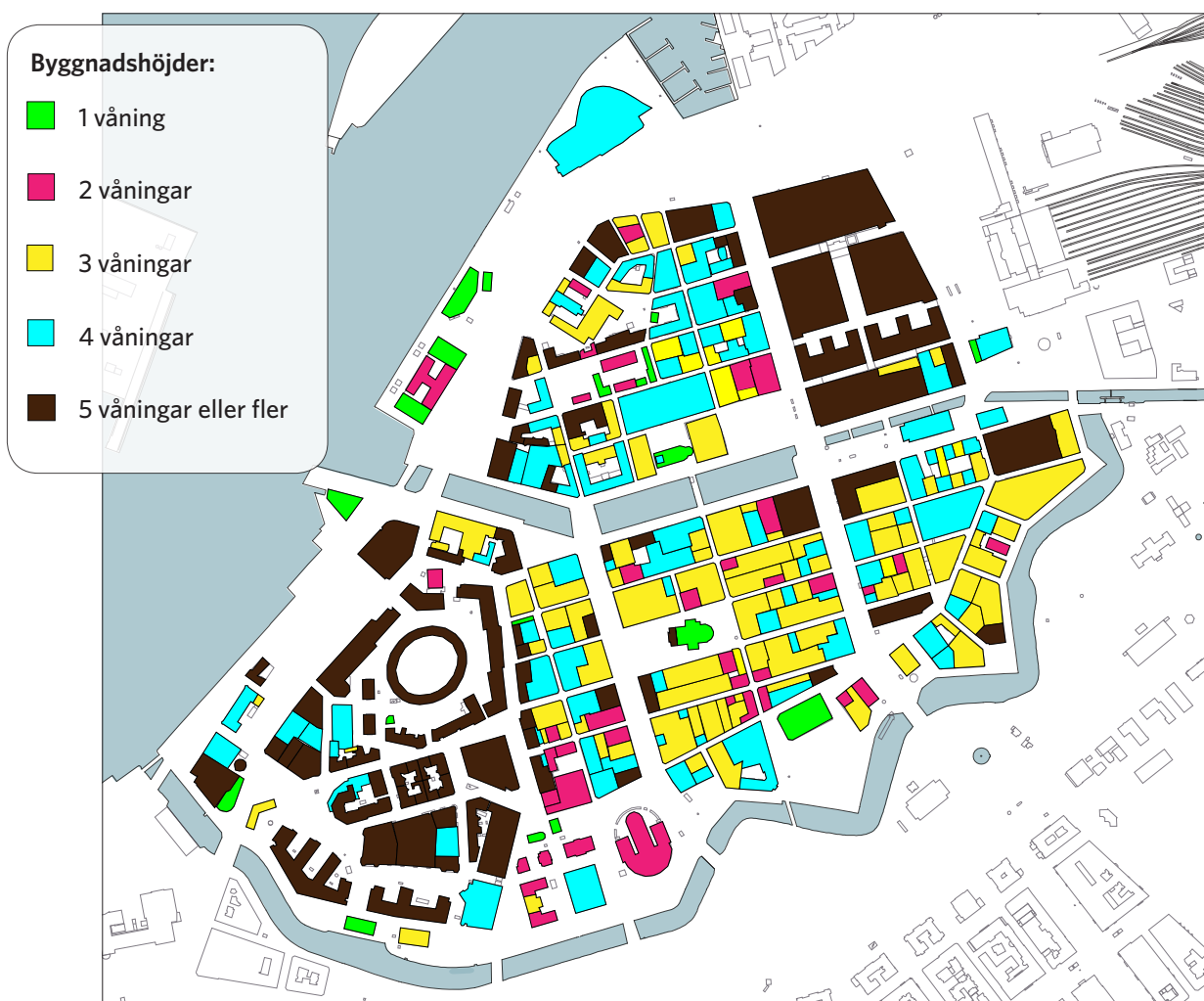
#### Nuläge - Väster om Västra Hamngatan

Den femtedel av den ursprungliga rutnätsplanen som ligger mellan Västra Hamngatan och Ekelundsgatan utgör fortfarande en tydlig västra gräns för 1600-talsplanen. Gatunätet är intakt med Magasinsgatan som ett genomgående stråk i nord-sydlig riktning, med fyra vinkelräta korsningar med rutnätets öst-västliga gator söder om Stora Hamnkanalen.

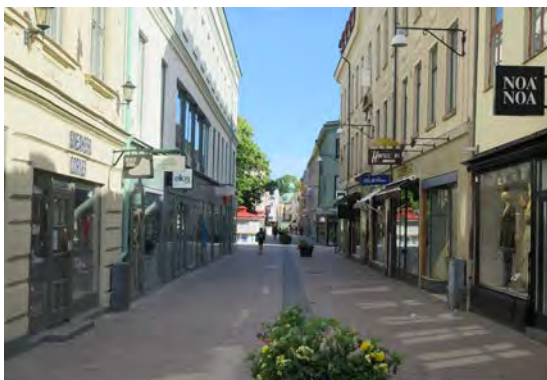
Kvarterens mer kvadratiska, och i raden längst västerut friare, form återspeglar den anpassning som 1600-talsplanen gjorde utefter de bergshöjder som avgränsade rutnätsstaden från älven. Denna struktur är tydligt avläsbar i rörelsen genom innerstaden och förstärks av de trappor som tar upp nivåskillnaden utmed Drottninggatan och Kyrkogatan i områdets norra del.

Utblicken i Magasinsgatans norra ände, mot Lilla Torget, utgör ett ursprungligt visuellt och funktionellt samband mellan rutnätets hjärta i Stora Hamnen och Magasinsgatan som bakgata. Här möts det öppna hamnrummet och handelstorget med det trängre gatunätet. Magasinsgatans utblick i söder utgjordes ursprungligen av de befästningar som omgärdade staden, vilket utgjorde en tydlig gräns, medan den sedan dessa revs möjliggör långa utblickar över den stenstadsbebyggelse som kom att uppföras söder om vallgraven.

Tomterna i denna del är en jämn blandning av det tidiga 1800-talets struktur och den vertikala utbredning som 1900-talet kom att innebära.



Korsgatan, en av innerstadens intima bakgator med en upplevd nära bebyggelse.



Drottninggatan präglas som många andra bakgator av bebyggelse som skiftar mellan två och tre våningar.

Magasinsgatans korsning med Kungsgatan åskådliggör tydlig breddskillnaden mellan huvudstråk och bakgata.



### De trånga bakgatorna

*Uttryck: Karaktären hos hamngator och trånga bakgator, huvudsakligen 2-3-våningshus.*

### Nuläge - Hela innerstaden

Den tydliga uppdelning mellan huvudstråk, utmed Hamngatorna och längs Kungsgatan,

och bakomliggande bakgator har varit ett tydligt signum för den befästa rutnätsstaden Göteborg sedan dess grundande.

I sin huvudsak består detta uttryck. De huvudstråk som fanns genom staden har vidareutvecklats till att idag vara huvudgatorna för shopping och kollektivtrafik genom den historiska stadskärnan. Till exempel förlades spårvägen till hamngatorna när spårvagnarna introducerades. Större förändringar har egentligen bara skett i den östra delen av innerstaden, där Spannmåls-, Kronhus-, Post- samt Köpmansgatans dragning öster om Östra Hamngatan har blivit en del av köpcentret Nordstaden, tillsammans med den senare framdragna Götgatan.

Bakgatorna har upplevts, och upplevs, som intima gaturum med bebyggelsen tätt intill. Skillnaden mellan huvudstråken/hamngatorna är fortfarande starkt upplevelseskapande, på flera håll på vardera ände om endast ett kvarters bredd, till exempel i rörelsen från Korsgatan ut på Östra eller Västra Hamngatorna. Den faktiska bredden, men också en på bakgatorna otydligare uppdelning mellan trafikslagen och det direkta mötet mellan gata och byggnad på dessa utgör ett signifikant mönster som fortfarande präglar merparten av det ursprungliga rutnätet. Oavsett om gatan i dagens moderna stadsliv upplevs som en bakgata skapar dess struktur en atmosfär, och i mötet med huvudgatorna en rytm som görs stadsmiljön avläsbar och kontrastrik.

Uppdelningen i våningshöjder mellan bakgator och huvudstråk har ända sedan 1800-talet gradvis försvagats. Vid det tidiga 1800-talets stadsnydaning var det inte främst en höjdmässig skillnad, utan snarare gestaltningen, som avspeglade skillnaden mellan de olika gatutypernas bebyggelse. Därför präglas det ursprungliga rutnätet än idag av bebyggelse i 2-3 våningar. Tydligt är dock att 1900-talets olika förtätningsperioder inom det redan bebyggda området har valt att accentuera innerstadens huvudstråk genom att placera mönsterbrytande högre bebyggelse här. Detta syns tydligt längs Östra, Västra och Södra Hamngatorna.

Förtätningar utmed bakgatorna har på ett relativt konsekvent sätt förhållit sig till den äldre,

lägre bebyggelsen vilket gör att merparten av deras gaturum kantas av 2-3 våningars hus, med inslag av 4-våningbyggnader.

De intima gaturummen med nära bebyggelse i en sammanhållen höjdskala utgör en påtaglig del av karaktären längs med de bevarade bakgatorna. Den låga skalan utgör en förutsättning för upplevelsen av bakgatornas rymd och ljus. 1900-talets hantering av skalan och våningshöjd gör att gaturum i andra delar av innerstaden med samma planstrukturella förutsättningar upplevs som mörkare och mer kringbyggda än bakgator präglade av äldre tiders småskaliga bebyggelse.

#### *Nuläge - Väster om Västra Hamngatan*

Delen väster om Västra Hamngatan utgörs av två huvudstråk (Västra Hamngatan och Kungsgatan) och flera bakgator, där Magasinsgatan är den av dem som tydligast sätter sin prägel på stadsrummet.

Mötet mellan Magasinsgatan och Kungsgatan, respektive den visuellt upplevda skillnaden mellan Magasinsgatan och Västra Hamngatan, åskådliggör i denna del av innerstaden tydligt skillnaden i gatubredd mellan gatutyperna.

I och med att den delvisa breddningen av Magasinsgatan endast genomfördes för en fastighet i kvarteret Tre Remmare, som på samtliga sidor om sig möter bebyggelse i ursprunglig tomtgräns, så upplevs gatan som en trång, enkel och typisk bakgata. Makarna Todds plats upplevs tillsammans med den öppna ytan i kvarteret Artilleristallet som platsbildningar och avbrott längs gatustråket i stället för breddningar av bakgatan.

Bebyggelsens utmed Magasinsgatan sträcker sig mellan två och fyra våningar, där det främst är 1900-talets tillfogade byggnader som höjt den ursprungliga byggnadshöjden. Dessa byggnader har dock i flera fall tagit utgångspunkt i äldre bebyggelse, med anpassade takfotar och markerande listverk i höjd med de äldre byggnadernas takfot och indragna våningsplan ovan dessa.

Den ännu högre bebyggelsen har konsekvent placerats i kvarterens delar som vetter mot huvudstråken Ekelundgatan och Västra Hamngatan.



Kartan visar hela den historiska stadskärnan med bebyggelse uppförd mellan 1800 och 1850 markerad i gult. Den höga täthet av bebyggelse från denna tid som finns mellan Östra Hamngatan och Ekelundsgatan framträder tydligt.

Korsningen  
Vallgatan/  
Korsgatan är en  
av de korsningar  
där det tidiga  
1800-talet fra-  
träder tydligast.



Bebyggelsen på  
Vallgatan 3-5 är  
bland de mest  
välbevarade  
exemplen på  
bakgatornas  
enklare bebyg-  
gelse från tidigt  
1800-tal.



Byggnaden på Kaserntorget 7 är det tydligaste bevarade exemplet på en byggnad uppförd efter Carlbergs typritning.



## Det tidiga 1800-talets stadsnydaning

*Uttryck: Det tidiga 1800-talets stadsnydaning med stadsarkitekt Carl W. Carlbergs nyklassicistiska stenstad inom vallgraven*

### Nuläge - Hela innerstaden

I samtliga fem av de delar som nuvarande och igenlagda kanaler delar in innerstaden i, finns bebyggelse som representerar den stadsomdanning som utfördes under det tidiga 1800-talet. Norr om Stora Hamnkanalen och i de östra delarna är representationen av detta bebyggelseskikt begränsat till några enstaka byggnader. Dessa är värdefulla som tydligt äldre byggnader i omgestaltade stadsrum, men i gatuhöjd svåra att förstå som en del av en sammanhängande historisk berättelse.

Den del av innerstadens nydaning under stadsarkitekt Carlberg som tydligast går att förstå och uppleva som ett sammanhängande uttryck finns mellan Östra Hamngatan och Ekelundsgatan. Här finns hela gatupartier som domineras av bebyggelse från tidigt 1800-tal.

En tydlig uppdelning finns mellan huvudstråken och bakgatornas bebyggelse från denna tidsperiod. Utmed Kungsgatan, Södra, Västra samt Östra Hamngatorna finns den mer påkostade bebyggelsen som var en del av stadsnydaningen. Till viss del kan detta också sägas gälla för bebyggelsen närmast Domkyrkan, längs med Kyrkogatan.

Bakgatornas enklare bebyggelse och arkitektur, ofta inspirerad av Carlbergs typritning, har sin tydligaste förtätning utmed Korsgatan och utmed de korsande Drottning- och Kyrkogatan. Då detta varit en del av det kommersiella centrumet i Göteborg under de senaste 150 åren har en stor del av bebyggelsen förändrats. Fasader har klätts om efter skiftande stilideal, många tvåvåningshus har höjts till tre våningar på en rad olika sätt och entréer har flyttats utefter handels behov.

Vad som tydligt framträder i byggnadsbeståndet från det tidiga 1800-talets bakgator är hur hörnbebyggelsen intill korsningar inom rutnätet accentuerades, har i stor utsträckning bevarats och utgör idag viktiga motiv för detta tidsskiktets bebyggelse. De avfasade hörnen, den låga oför-

ändrade skalan och byggnadernas ursprungliga grammatik utgör i dessa öppningar i rutnätet viktiga berättarnehållsmässiga blickfång som är viktiga i den upplevelsebara sammankopplingen av det helhetliga riksintresseuttrycket. Detta är särskilt tydligt i Korsgatans korsningar med Drottninggatan, Kyrkogatan och Vallgatan.

### Nuläge - Väster om Västra Hamngatan

Bebyggelsen i denna del utgörs inte av en lika tydlig förtätning av tidig 1800-talsbebyggelse som kring Korsgatan. Bebyggelsen utmed Magasinsgatan utgör däremot en viktig förlängning västerut av tidsskiktets bebyggelse som med sin gestaltning och närvaro i gaturummet åskådliggör den ursprungliga rutnätsplanens utbredning. Om man ser på hela innerstaden är Magasinsgatan trots de många förändringarna en av få gatusträckningar där det tidiga 1800-talet fortfarande är tydligt präglande på gatans karaktär.

Bebyggelsen utmed Magasinsgatan har också i högre utsträckning behållit mycket av den enkelhet som historiskt har präglat bakgatubebyggelsen. Denna har i senare ombyggnationer i större omfattning försvunnit öster om Västra Hamngatan. Utmed Magasinsgatan finns några av de mest välbevarade byggnaderna av enklare utförande från tidigt 1800-tal i innerstaden. Detta gäller till exempel byggnaderna på Vallgatan 3 och 5. Vid Kaserntorget 7 finns även det bäst bevarade uppförda exemplet på Carlbergs typritning.

Även i denna del är hörnbebyggelsen utmed korsningarna viktiga blickfång som tydligt kopplar samman det historiska skiktet. Vid en korsning kan man uppleva byggnaden framför en, men också de avfasade hörnen på bebyggelse från samma tid vid nästkommande korsningar. Den stigande topografin mot Otterhällan gör också att hörnbebyggelsen utmed Magasinsgatan ytterligare accentueras som värdefulla blickfång. Kontrasten mot 1900-talets mer storskaliga bebyggelse mot Ekelundsgatan förhöjer möjligheten att förstå och uppleva det skifte i stadsbyggnadsideal som bebyggelsen här uppvisar.



Drottninggatan 17-19 från 1803-1806 höjdes under sent 1800-tal ovan den ursprungliga taklisten.



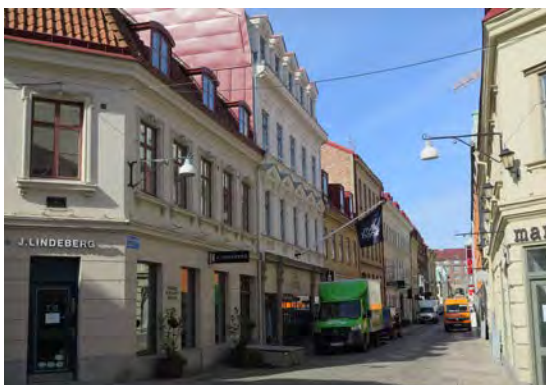
Vallgatan 19 (det gult putsade huset i mitten) uppfördes 1878 och smyckades i rik putsdekor i nyrenässans.



Korsgatan 8, typiskt exempel på sent 1800-tals förändrade bottenvåningar.



Byggnaden på Magasinsgatan 13 är ett exempel i området väster om Västra Hamngatan som uppfördes under sent 1800-tal i uttrycksfull tegelarkitektur.



På Korsgatan 17 (till vänster) revs 2003 en våning påbyggd 1938 och fasadernas nyrenässansprägel stärktes.



Byggnaden på Korsgatan 17 före ombyggnationen 2003, med den av funktionalismen präglade fasaden från 1938.

## Det sena 1800-talets storstadsomdaning

*Uttryck: Det sena 1800-talets storstadsomdaning och -utbyggnad med anläggningar, områden och bebyggelse [...]. Spridningen av olika verksamheter.*

*Cityomvandlingen med handels om- och nybyggnader i storstadsmässig skala.*

### Nuläge - Hela innerstaden

Innerstaden som helhet har i stor utsträckning präglats av de förändringar som området genomgick under andra halvan av 1800-talet. De nya stadsområden med flera bärande institutioner och funktioner som uppfördes på de tidigare befästningarna utmed vallgraven och längs älvkanten är tydliga uttryck för denna storstadsomdaning, men också accentueringen av Östra och Västra Hamngatan som paradhandelsgator, längs med kanalerna innan dessa igenlades.

Den redan utbyggda delen av innerstaden, den ursprungliga rutnätsplanen, präglas också i hög utsträckning av det sena 1800-talet. I stort sett all äldre 1800-talsbebyggelse längs det som idag är handelsgator i city försågs med skyltfönster och anpassades till handels behov. De byggnader som fungerade som verksamhetslokaler längre har rivits eller följt denna handelsanpassning under 1900-talet. De förändrade bottenvåningarna är idag så allena rådande att de upplevs som en naturlig del av den historiska stadskärnan.

Den äldre bakgatubebyggelsen har också påverkats av det sena 1800-talets nystilar där en övervägande del av den tidiga 1800-talsbebyggelsen omdanats med fasader i uttrycksfulla nystilar, långt från den strama utformning de uppfördes i. Rik putsdekor och höjda tak för mansardvåningar hör till de vanligast förekommande förändringarna. Många av de byggnader man idag läser som trevåningsbyggnader i nyrenässans är i grunden klassicistiska tvåvåningsbyggnader från början av 1800-talet, höjda med endast en våning senare under århundradet. Detta har gjorts på olika sätt, antingen har en mansardvåning tillkommit som bibehållit byggnadens ursprungliga grammatik, eller så har fasadlivet höjts i liv med ursprungligt fasadliv. Detta har utförts som både helt nygestaltade fasader som inte går att läsa som äldre, lägre byggnader, eller så har den lägre bygg-

nadens ursprungliga taklist sparats och en ny våning byggts på ovan den.

Det är idag tydligt att det under 1800-talet och 1900-talet uteslutande är tvåvåningsbebyggelsen som byggts på, och då med en våning. De byggnader som i tidigt 1800-tal uppfördes i tre våningar har man över huvud taget inte byggt på fram till en bra bit in på 1900-talet, utan vid förändring nöjt sig med att förändra fasader och möjligen inreda vindar. Tydliga exempel på 1800-talspåbyggda tvåvåningshus finns exempelvis på Vallgatan 21 och Drottninggatan 17-19.

De fåtal enklare bakgatubyggnader som inte om- och tillbyggdes under det senare 1800-talet (bortsett från uppglasade butiksbottenvåningar) är till en klar majoritet tvåvåningsbebyggelse. Bakgatornas bebyggelse från det tidiga 1800-talets stadsnydaning som uppfördes, och har bevarats, som trevåningsbyggnader i stram klassicistisk stil är relativt lätträknade. Hit hör bland annat Korsgatan 6, Korsgatan 14-18 fasadlänga mot domkyrkans östfasad samt Vallgatan 36 (bortsett från bottenvåningens stora, moderna garageport). Speciellt tydligt blir det att denna byggnadstyp nästan helt saknas i de för stadsbildningen viktiga hörntomterna.

Några enstaka byggnader från tidigt 1800-tal som under senare år har fått tillbaka "ursprungliga" fasader har gestaltats i det sena 1800-talets nystilar, exempelvis Korsgatan 17.

### Nuläge - Väster om Västra Hamngatan

Även i detta område förändrades bebyggelsens bottenvåningar till handelslokaler med skyltfönster mot gatorna. Ett antal byggnaders fasader omgestaltades i det sena 1800-talets nystilar, bland annat Vallgatan 4 (se ritning på sidan 17) och Magasinsgatan 8. Ett antal helt nybyggda hus tillkom också i detta område under sent 1800-tal, bland annat Magasinsgatan 1 och Magasinsgatan 13.

Av de tidiga 1800-talsbyggnaderna som ursprungligen uppfördes i tre våningar finns endast en byggnad kvar i denna del av staden, på Magasinsgatan 5. Kvarteret Artilleristallar är det kvarter i hela innerstaden som fortfarande tydligt präglas av tvåvåningsbebyggelse.



1980-talsbebyggelsens nedtrappning av byggnadshöjder från Ekelundsgatan mot Magasinsgatan.



Byggnad utmed Vallgatan från 1992, som tydligt trappas ner för att möta tacknocken på huset på Vallgatan 4.



Exempel på på 1900-talspåbyggnad av tidigt 1800-talshus i två våningar. Taket på Korsgatan 12 höjdes i början på 1920-talet efter ritningar av R O Swensson och H Ericsson.



Byggnaden på Magasinsgatan utgör en tydlig referens för intilliggande byggnad, med anpassning i höjd, markerad taklist på samma höjd och avfasat hörn mot korsningen.



Bebyggelsen på östra sidan om Magasinsgatan är en våning högre, men är anpassade genom avfasade hörn, symmetrisk fönstersättning, markerad takfot och flackt valmat sadeltak.



Mötet mellan äldre bebyggelse och nyare, anpassad bebyggelse präglar Magasinsgatans gaturum. De äldre byggnaderna är viktiga som upplevelsebara utgångspunkter.

## 1900-talets stadsbyggande

*Uttryck: 1900-talets stadsbyggande med [...] terränganpassade, oregelbundna planmönster, men även fullföljande av rutnätsplanen.*

### Nuläge - Hela innerstaden

Bebyggelse tillkommen under 1900-talet utgör idag en majoritet av innerstadens nuvarande byggnadsbestånd. Det tidiga 1900-talet med bebyggelse i jugend och nationalromantik präglar till övervägande del Kungshöjd och omkringliggande områden. 1900-talets byggnader är också påtagliga inslag i stadens siluett från flera håll, bland annat före detta navigationskolan på Kvarnbergets topp, Skandiahuset i hörnet Västa och Södra Hamngatan, Kontoristföreningens hus utmed vallgraven samt hörnhuset i Magasinsgatan:s södra ände. Dessa byggnader har tillåtits torna upp sig över omkringliggande bebyggelse. Det som de byggnader som återfinns inom den ursprungliga rutnätsplanen har gemensamt är att de alla har använts och utformats för att fungera som blickfång där stadsrummet öppnar upp sig.

Det tidiga 1900-talet innebar även en fortsättning på de påbyggnader av tvåvåningshus från tidigt 1800-tal som påbörjades i mitten av 1800-talet. Tillvägagångssättet var detsamma, med ett höjt fasadliv ovan den ursprungliga taklisten. Fasaderna kläddes nu främst i en återhållen 1920-talsklassicism.

Utpräglad funktionalistiska byggnader är relativt ovanliga i den historiska stadskärnan, men exempel finns. Till exempel Ströms hörna, Centrumhuset på Östra Hamngatan och bebyggelsen i kvarter Tre Remmares norra del.

1960-, 70- och 80-talen sätter desto mer sin karaktär på dagens city. Stora delar av Östra Nordstaden, kvarteren kring Fredsgatan och Otterhällan är präglade av denna tidsperiod. Det är ofta storskaliga byggnader, men följer till stora delar den historiska prägeln av välanpassade byggnader tänkta som landmärken längs huvudstråken och en skalmässig neddragning i de trängre bakgaturummen. Skalan är här genomgående 3-4 våningar. Byggnadernas ofta långsträckta, horisontellt präglade fasader och tidsepoken hantering av våningshöjder gör

att flera gaturum karaktäriserade av dem ofta upplevs som mörkare och högre kringbyggda än motsvarande gaturum präglade av äldre tiders bebyggelse. Detta gäller exempelvis Kyrkogatan:s allra östligaste del och stora delar av Fredsgatan.

Exempel på det sena 1900-talets anpassning till den historiska strukturen i innerstaden går att se i till exempel bebyggelsen utmed Vallgatans möte med Västra Hamngatan. En högdal reser sig mot huvudstråket, medan bebyggelse faller av och anpassar sig efter skalan på bakgatan. Även den moderna bebyggelsen i kvarteret Härbärgat visar på tidens anpassning. Här har 1970-talsbebyggelsen delats upp i mindre delar och höjderna varierats för att återspegla den äldre bebyggelsestrukturen i 2-3 våningar, dock höjt till 3-4 våningar.

### Nuläge - Väster om Västra Hamngatan

1900-talets bebyggelse, främst från dess senare delar, är oundvikliga delar av upplevelsen utmed såväl Magasinsgatan som Ekelundsgatan med långa repetetativa fasader i ljus puts eller mörkt tegel. Denna tids bebyggelse visar i detta område upp en särskilt tydlig anpassning till de historiska strukturer som råder. De avfasade hörnen på byggnader som vetter mot en korsning är nästintill genomgående längs Magasinsgatan (bortsett från funkisbebyggelsen i kvarter Tre Remmare).

Flera av kvarteren längst i väster i området har en tydlig nedtrappning åt öster, där byggnadsdelar i 5-6 våningar mot Ekelundsgatan trappas ner för att möta den äldre bebyggelsen och bibehålla den småskaliga bakgatuprägeln utmed Magasinsgatan.

Ett framträdande mönster är att äldre bebyggelse bevarats på hörntomter utmed Magasinsgatans sträckning. Detta medför att de har viktiga roller som utgångspunkter för den yngre, relativt lågt hållna bebyggelsen utmed gatan. Detta gäller tydligt för Magasinsgatan 5, där direkt intilliggande bebyggelse på båda sidor om gatan anpassats med avfasade hörn, flacka valmade sadeltak, markerade taklistor och symmetrisk fönstersättning. Byggnaden söder om Kyrkogatan har även anpassat höjden utifrån byggnaden, där takfoten ligger på samma nivå och våningsplanet ovan upplevs som en del av ett tak.



Magasinsgatan 5 avfasade hörn som en påtaglig del av gatukaraktern utefter Magasinsgatan i dess sträckning norrut. Till vänster det anpassade byggnadskonplexet från år 1980 i kvarteret Hyrkusken.

# KÄNSLIGHET & TÅLIGHET

Denna analys av Magasinsgatan 5 känslighet respektive tålighet för förändring utgår från föreliggande rapportens genomgång av den historiska berättelse som präglade och präglar innerstaden och den enskilda byggnaden, samt den beskrivning av det riksintressanta sammanhang som byggnader är en del utav.

För förståelse och vidare hantering av byggnaden på Magasinsgatan 5 är följande riksintressanta aspekter centrala att ha med sig:

- Magasinsgatan och tomten är en tydlig del av 1600-talsrutnätet som ges uttryck i gatunätets rätvinklighet, platsbildningar, vattenrum och hörntomternas avfasade form.
- En social indelning av staden har varit avläsbar sedan dess grundande till idag. Detta visar sig genom en uppdelning av bakgator och huvudstråk som skiljt sig åt genom gatornas bredd, tomternas storlek samt bebyggelsens skala och utformning.
- Den stenstad i nyklassicistisk stil som byggdes upp efter bränderna är med få undantag det äldsta byggnadsskikt som finns i Göteborgs innerstad. Nydaningen kom att prägla huvudstråk och bakgator olika, med enkla typritningsgrundad bebyggelse längs bakgatorna. Överlag var skalan 2-3 våningar.
- Göteborg har en 200 år lång tradition av anpassning till den äldre stadsstrukturen och skalan vid förtätning. Såväl det sena 1800-talet som det expansiva och ofta storskaliga 1900-talet innebar endast en svag skalthöjning inom rutnätsplanen. Där så skedde var längs huvudstråk och öppnare stadsrum.
- Andelen bevarad bakgatubebyggelse i 2-3 våningar från stadsnydaningen under tidigt 1800-tal är liten. Speciellt byggnader som fortfarande besitter enkla och strama fasader.
- Särskilt ursprunglig trevåningsbebyggelse längs bakgatorna är en mycket ovanlig byggnadstyp.
- Äldre byggnader på hörntomter har med sina exponerade lägen i stadsrummet en särställning för upplevelsen av det riksintressanta berättarinnehållet. Magasinsgatan 5 är i detta sammanhang en unik byggnad, då ytterst få tidiga 1800-talsbyggnader på hörntomter längs bakgatorna finns bevarade.
- En stor upplevelsebar kvalitet längs bakgatorna är den trånga men ljusa prägeln som stadsplanen och den låga bebyggelsen tillsammans skapar.
- Den låga bebyggelsen möjliggör en förståelse och upplevelse av byggnadernas grammatiska uppbyggnad med sockel, fasad och tak.
- Magasinsgatan 5 utgör tillsammans med andra bevarade äldre byggnader tydliga utgångspunkter för nyare tillskotts anpassning i miljön.

## Känslighet

Det tidiga 1800-talet, som byggnaden på Magasinsgatan 5 är en del utav, är med ett fåtal undantag det äldsta byggnadsskiktet innanför vallgraven, och det uppbär många av de uttryck som riksintressebeslutet består av. Som föreliggande underlag har presenterat är denna bebyggelse, med sin skala, gestaltning och placering i en ännu äldre struktur, starkast representerad söder om Stora Hamnkanalen med en tydlig förtätning mellan Östra Hamngatan och Ekelundsgatan.

Magasinsgatan är en tydlig del av det övergripande rutnätet som Göteborgs innerstad har utformats utifrån. En påbyggnad av byggnaden på Magasinsgatan 5 riskerar enbart att kunna innebära en negativ påverkan på detta uttryck om en sådan innebär en förändring av tomtens storlek och utsträckning eller det avfasade hörnet. För riksintresseuttrycken "rutnätsplanen" innebär detta att:

- **Byggnaden på Magasinsgatan 5 har för bibehållandet av rutnätets struktur en låg känslighet gällande en skalmässig förändring.**

En viktig poäng är den planerade och gestaltade uppdelningen mellan huvudstråk och bakgator. Denna uppdelning gör att representationen och det berättarmässiga innehållet i riksintresseområdet är tudelat. Därför måste en analys av känsligheten för förändring på Magasinsgatan 5 utgå ifrån hur den förmedlar och representerar bebyggelsen från tidigt 1800-tal, i 2-3 våningar på innerstadens bakgator.

I detta perspektiv är byggnaden på Magasinsgatan tämligen unik i sitt riksintressanta sammanhang. En påbyggnad av den skulle riskera att kraftigt förminska möjligheten att uppleva och förstå byggnaden som en av få representanter för det tidiga 1800-talets ursprungliga bakgatabebyggelse i tre våningar. För detta är den tydliga indelning i fasad och tak, avgränsade av en tydlig taklist, central för riksintressets berättande förmåga längs innerstadens bakgator. En försvagning av riksintressets berättarinnehåll utmed Magasinsgatan riskerar att försvaga denna struktur som helhet innanför vallgraven genom en uppbyggnad av de innehållsmässiga kopplingarna mellan bakgatubebyggelsen på ömse sida om

Västra Hamngatan. För riksintresseuttrycken "De trånga bakgatorna" och "Det tidiga 1800-talets stadsnydaning" innebär detta att:

- **Byggnaden på Magasinsgatan 5 har som exempel på den byggnadstyp den representerar i riksintresseområdet som helhet en mycket hög känslighet gällande en skalmässig förändring. Denna risk är särskilt stor då byggnaden ligger på en väl exponerad hörntomt.**

Delen väster om Västra Hamngatan innehåller endast en bakgata, Magasinsgatan, som genomgått en relativt hög andel förändringar främst under 1900-talet, samtidigt som några av innerstadens bäst bevarade byggnader från tidigt 1800-tal finns i denna del. En förändring av byggnaden på Magasinsgatan 5 skulle riskera att medföra en ytterligare försvagning då detta uttryck i stor utsträckning uppbärs av den tydligt avläsbara äldre bebyggelsen i 2-3 våningar tillsammans med den smala gatubredden. Detta gäller i högre utsträckning för gatans hörntomter och för dess norra del, som sedan tidigare genomgått flera försvagande förändringar. Byggnaden på Magasinsgatan 5 blir här, genom sin gestaltning och placering, en väl avläsbar markör för gatusträckningens äldre ursprung. För riksintresseuttrycken "De trånga bakgatorna" och "Det tidiga 1800-talets stadsnydaning" i området väster om Västra Hamngatan innebär detta att:

- **Byggnaden på Magasinsgatan 5 har för läsbarheten av gatan som ett historisk bakgatustråk en relativt hög känslighet gällande en skalmässig förändring.**

Det sena 1800-talet innebar stora förändringar för innerstaden med trevåningsbebyggelse i mer plastiska arkitekturstilar, både insprängt i den ursprungliga rutnätsplanen och på de gamla befästningarna. Epoken innebar också en tydlig utveckling mot ett city, där även befintliga äldre hus förändrades. Detta uttryck har påverkat byggnaden på Magasinsgatan 5, men finns starkare representerat på andra platser innanför vallgraven. För riksintresseuttrycket "Det sena 1800-talets storstadsomdaning" innebär detta att:

- **Byggnaden på Magasinsgatan 5 har i relation till riksintresseområdet som helhet och i området**



**väster om Västra Hamngatan en låg känslighet för förändringar av bottenvåningens handelsanpassade gestaltning.**

De riksintressanta uttrycken som härrör från 1900-talets byggande inom det ursprungliga rutnätet utgörs främst av enstaka märkesbyggnader och denna tids fortsättning på en tradition av skalanpassning till den befintliga bebyggelsen i området. Ny bebyggelse har i stor utsträckning placerats på strategiska platser i stadsrummet, utmed dess huvudstråk. En förändring av byggnaden på Magasinsgatan 5 riskerar inte att påverka de byggnader från 1900-talet som utgör en del av riksintressets uttryck, men en viss risk för en påverkan på den planerade anpassning i den äldre stadsstrukturen som 1900-talets planerare och arkitekter eftersökte föreligger vid en skalmässig förändring utmed bakgatorna med lågt hållen bebyggelse. För riksintresseuttrycket "1900-talets stadsbyggande" innebär detta att:

- **Byggnaden på Magasinsgatan 5 har i relation till riksintresseområdet som helhet en relativt låg känslighet gällande en skalmässig förändring för upplevelsen och förståelsen av 1900-talets tillägg till området innanför vallgraven.**

Området väster om Västra Hamngatan utgör på grund utav 1900-talets skalmässiga höjning utmed det då nyframdragna huvudstråket Ekelundsgatan den plats innanför vallgraven där 1900-talets möte med den befintliga äldre stadsbebyggelsen är tydligast avläsbar. Byggnader i tre våningar, som den på Magasinsgatan 5, utgjorde tydliga referenser som den nytillkommande bebyggelsen utmed Magasinsgatan anpassades utefter när det kom till skala och till viss del gestaltning. En skalmässig förändring av

huset på Magasinsgatan 5 riskerar att påverka upplevelsen och förståelsen av den äldre bebyggelsen som självklar utgångspunkt för 1900-talets förtättningsprojekt samt den upplevelsebara successiva utbyggnaden av innerstaden där det tillkommande utgår ifrån det befintliga. För riksintresseuttrycket "1900-talets stadsbyggande" i området väster om Västra Hamngatan innebär detta att:

- **Byggnaden på Magasinsgatan 5 har en relativt hög känslighet för skalmässig förändring i relation till upplevelsen och förståelsen av den äldre bebyggelsen som tydlig influens för utformningen av 1900-talets tillägg i området väster om Västra Hamngatan.**

### **Tålighet**

Byggnaden på Magasinsgatan 5 har med hänsen till den höga känsligheten kopplat till dess representation och berättarmässiga förmåga för riksintresseområdets innehåll en relativt låg tålighet för större förändringar av dess skala och arkitektoniska uppbyggnad. De möjliga förändringar som troligen inte skulle innebära en försvagning av de uttryck som uppbygger det riksintressanta området är få. Kortfattat rör det sig om förändringar av byggnadens under senare tid förändrade fasader och fönster, förändringar eller igensättning av bottenvåningens skyltfönster samt en inredning av byggnadens vindsvåning.

Förändringar som påverkar dessa delar av byggnaden har hög tålighet och en tydlig möjlighet att stärka dess berättande förmåga föreligger här. Förändringar för dessa delar bedöms bibehålla byggnadens ursprungliga karaktär samt byggnadens representation i det riksintressanta sammanhanget.

# KÄLLFÖRTECKNING

## Litteratur

Bebyggelsehistoriska undersökningar i Västsverige 1973 (1974). *Rapport 3 Västra Nordstaden i Göteborg.*

Fredberg, Carl Rudolf A:son (1919-1924). *Det gamla Göteborg: lokalhistoriska skildringar, personalia och kulturdrag.* Göteborg.

*Gamla svenska städer: gator och gränder, hus och gårdar.* H. 2. (1909). Stockholm: Cederquists grafiska a.-b.

Hall, Thomas & Dunér, Katarina (red.) (1997). *Den svenska staden: planering och gestaltning - från medeltid till industrialism.* Stockholm: Sveriges radio

Herklint, Mats, Lind, Olle & Sedenmalm, Staffan (1992). *Göteborg: kulturmiljöer av riksintresse.* Göteborg: Länsstyrelsen i Göteborgs och Bohus län

Holmdahl, Birgitta (red.) (1977). *Göteborgs utbyggnad: några bidrag till Göteborgs stadsbyggnadshistoria.* Göteborg: Chalmers tekniska högskola

Lönnroth, Gudrun (red.) (2003). *Hus för hus i Göteborgs stadskärna.* Göteborg: Stadsbyggnadskontoret.

Lönnroth, Gudrun (red.) (1999). *Kulturhistoriskt värdefull bebyggelse i Göteborg: ett program för bevarande.* D. 1. Göteborg: Stadsbyggnadskontoret.

## Ej tryckta källor

### Rapporter

Antiquum AB (2020). *Magasinsgatan 5 - Byggnadshistorisk utredning.*

Göteborgs stad, WSP (2020). *Riksintressen inom centrala Göteborg. Uttolkning av riksintressegrunden för kulturmiljövård.*

### Arkiv

*Göteborgs stadsmuseums arkiv*

Fotografier och övriga avbildningar

*Göteborgs stadsbyggnadskontors arkiv*

Planhandlingar och bygglovsritningar



